

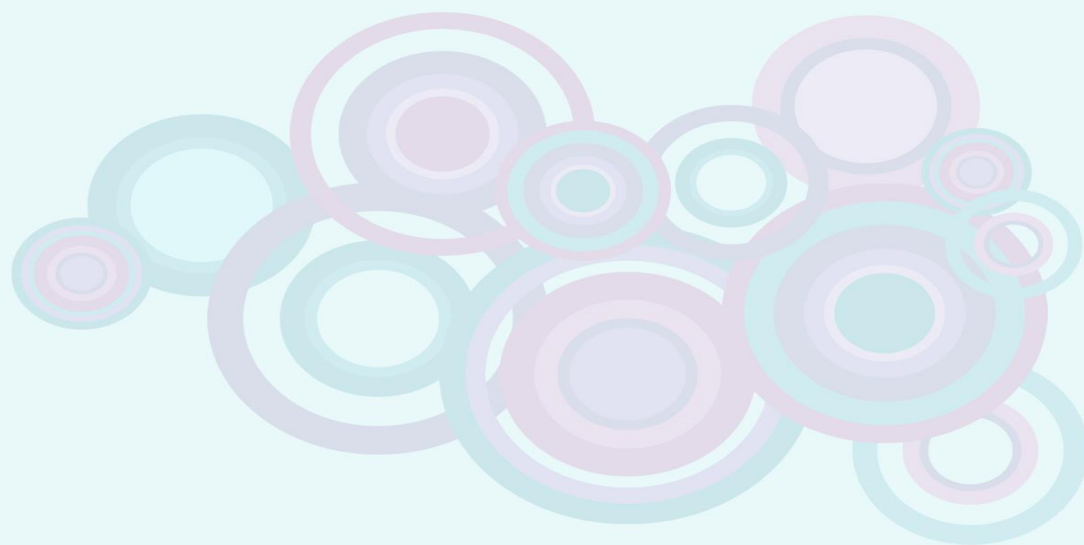
Den nye styrkede læreplan



Vejrumbro Fri
Vuggestue

Den nye styrkede læreplan på Vejrumbro Fri

Indledning	s. 3
Trivsel i børnehøjde	s. 5
Udvikling i børnehøjde	s. 7
Fællesskab i børnehøjde	s. 14
Børn i udsatte positioner	s. 15
Overgange	s. 16
Mediepolitik	s. 17



Indledning

På Vejrumbro Fri har vi i den pædagogiske afdeling siden maj 2017 arbejdet med portofolio som dokumentationsform. På baggrund heraf har vi løbende lavet didaktisk analyse på vores pædagogiske møder. Vi anvender på den måde portofolio som løbende evaluering. Arbejdet med portofolio vil skabe en sammenhæng mellem arbejdet med læreplanerne, vores dokumentation (hverdagsdokumentation til forældre og pædagogisk dokumentation) og vores børnemiljøvurdering.

I oktober 2017 begyndte vi en proces, hvor vi har arbejdet i dybden med vores grundpiller: Trivsel, udvikling og fællesskab. Vi har beskrevet grundpillerne ud fra børneperspektivet i den pædagogiske afdeling og vil også beskrive dem ud fra forældre-, og personaleperspektivet. I dette arbejde har vi beskrevet, hvilke værdier vi lægger vægt på i vores arbejde, og hvordan vi udmønter dem i vores hverdag.

Personalet på hele Vejrumbro har i fællesskab beskrevet trivsel, udvikling og fællesskab i forhold til "Den røde tråd" for hele Vejrumbro Fri. (Vuggestue, børnehave og skole/SFO)

Dette arbejde ligger i tråd med grundtankerne, som de står beskrevet i: Arbejdsgruppernes udkast i forhold til "En styrket pædagogisk læreplan." Vi arbejder derfor på at sammentænke arbejdet med "En styrket pædagogisk læreplan" med vores fortsatte arbejde med vores grundpiller og portofolio som dokumentations-, og evalueringsform. Vi er midt i denne proces, så læreplanen vil også være et udtryk herfor. Dele af læreplanen vil være tænkt i forhold til grundtankerne i "Den nye styrkede læreplan", mens andre dele af læreplanen bygger på vores eksisterende arbejde med "De gamle læreplaner".

Om vores brug af portofolio:

Formål:

- At evaluere vores læreplansarbejde, herunder metoder og aktiviteter
- At inddrage børns perspektiver løbende i vurdering af metoder, aktiviteter og planlægning
- At prioritere og undersøge den læring som udvikles i og af nærvær og samspil med børnene

Dette gøres overordnet ved at bruge portofolio som evalueringsværktøj (mapper på computeren og i fysisk form, struktureret med en mappe til hvert læreplanstema). Denne form for evalueringssystematik benyttes for at holde løbende fokus på processer vedrørende intenderet såvel som ikke intenderet læring hos børnene for at sikre trivsel og udvikling. Vi ønsker både at evaluere vores tilrettelagte og voksenstyrede tiltag, men også at fastholde viden om det pædagogiske arbejde, som finder sted som rutiner eller som opstår spontant i hverdagen. Den læring, som finder sted hele tiden, der ikke altid er tilrettelagt, ønsker vi skal fylde vores opmærksomhed, så den kan kvalificeres ved at blive indfanget og indgå i vurderingen af vores pædagogiske arbejde.

Hvad gemmes/fastholdes:

Dokumentationsmateriale såsom film, fotos, børnetegninger, noterede iagttagelser, børneinterviews, relationsskemaer, opslag og formidling til forældre om vores arbejde osv., som vi løbende producerer. Vi vægter, at materialet vi gemmer, primært skal være udtryk for børns perspektiver på de temaer som fremgår af læreplanen.

Ved nogle af læreplanstemaerne inddrager vi børnene direkte i at fortælle/formidle det de har lært i forløb og aktiviteter, f.eks. via interview, e-bøger, udstillinger/plancher. Vi kan også lade børnene indgå i valg af, hvad der skal tages fotos af/deles med forældrene.

Børnemiljøvurdering:

Denne evalueringsmappe med samlet dokumentation, som udtrykker børns perspektiver, udgør også vores børnemiljøundersøgelse. Børneperspektiver, som vi dagligt fastholder, indgår i vores vurderinger af vores metoder og aktiviteter, hvilket indgår løbende i planlægningen af kommende aktiviteter.

Hvordan i praksis:

Vi har hver dag en ansvarlig, som er "detektiv" på børnenes perspektiver. Denne "detektiv" fastholder relevant viden om børnenes perspektiver, som kan belyse arbejdet med læreplanstemaerne. Materialet kan både være til undersøgende brug og formidlende brug. "Detektiven" bestræber sig også på, at der dagligt formidles til forældrene, hvilke oplevelser hos børnene, der særligt har været i fokus. Til dette bruger vi ark med læreplansoverskrifter, og vi vælger det tema, som bedst dækker de centrale erfaringer/oplevelser for børnegruppen den dag. Vi har et punkt på personalemøder, hvor vi deler de erfaringer, vi har gjort os om børnenes perspektiver og vurderer hvilken betydning, de skal have for praksis.

Fokus 2018/2019

I skoleåret 2018/2019 vil vi have særligt fokus på natur, udeliv og science. Vi står for at skulle have udarbejdet en helhedsplan for vores legepladser i samarbejde med forældrerådet. Vi vil i den sammenhæng tænke på at skabe et læringsrum for børnene, som taler til alle sanserne, giver mulighed for at undersøge og eksperimentere og giver mulighed for mangfoldige motoriske udfordringer. Vi ønsker at skabe muligheder for forskelligartede lege.

Trivsel i børnehøjde:

Ydre rammer:

- Hjemlige og hyggelige lokaler – vi har indrettet både vuggestue og børnehave med en køkkenafdeling, spiseafdeling og hygge/legekroge, så der skabes en hjemlig atmosfære.
- Tid – vi har prioriteret at have en god normering, så der er tid til det enkelte barn og at lave aktiviteter for børnegruppen som helhed.

Pædagogiske værdier:

- **Hjemlighed:**
 - Tryghed
 - Hygge (Vi sidder sammen til måltiderne / forældre sidder og drikker kaffe)
 - Omsorg (Børnene hjælpes til at vinke farvel / børnene kan sidde på skødet eller få et kram / når børnene har slået sig eller er kede af det bliver de trøstet)
 - Dufter fra maden (Basalt tryghedsskabende)
 - Børnene hjælper. F.eks. med at dække bord / hente og skære frugt / luge på legepladsen. (De er vigtige for fællesskabet / det enkelte barn har en vigtig funktion)
 - Nærhed (Vi kender børnenes familie og kan knytte bånd mellem hjemmet og vuggestue / børnehave. Børnene oplever at forældre og personale har gode hyggestunder med snak. Det giver børnene følelsen af, at deres forældre synes vuggestuen/børnehaven er et rart sted og de voksne er rare at være sammen med.)
 - Personalet har gode personlige relationer til hinanden. (Rollemodeller for samværsformer)
- **Anerkendelse:**
 - Mærke barnet, der hvor det er.
 - Tage afstand fra barnets uhensigtsmæssige handlinger, men altid være positiv og lyttende til barnet.
 - At tilpasse udfordringerne til det enkelte barn og dets behov.
 - At tage særlige hensyn til enkeltbørn, hvis vi kan mærke, at de ikke kan klare de samme krav, som vi stiller til de andre børn.
 - At børnene oplever at samværsformen mellem personalet indbyrdes og mellem forældre og personalet er anerkendende. At de voksne kun taler positivt om andre i børnenes påhør. (De voksne er gode rollemodeller)

- **Forudsigelighed med plads til spontanitet**

- Rutiner. En fast dagsrytme gør at børnene ved, hvad de skal bagefter, så overgangene mellem dagens gøremål flyder bedre.
- Spontanitet. At kunne "stikke en finger i jorden" og mærke, hvad børnene har brug for og evt. tilsidesætte det planlagte. F.eks. vente lidt tid med formiddagsmad, gå ud hvis børnene har meget krudt i numsen eller hvis vejret er fantastisk.
- Gennemgående voksne på hver afdeling. (Skaber mulighed for rød tråd i børnenes dag samt tryghed, nærvær og nærhed)
- Gennemgående voksne på Vejrumbro Fri (At der er voksne som er i både vuggestue og børnehave og andre i både børnehave og Filur er med til at skabe rød tråd i børnenes liv).
- Forudsigelige voksne. (Børnene ved, hvor de voksnes grænser går, så de ikke skal bruge energi på at vide, hvad der er ok.)
- Traditioner (Genkendelsens glæde ved at deltage i f.eks. fastelavnsfest med hele Vejrumbro Fri, fejring af børnenes fødselsdage eller fredagssang)
- Årets gang (At forstå at efter vinter kommer forår, sommer og efterår).

- **Humor:**

- Humor (Kan være stemningsskabende)
- Humor (Kan være afvæbnende / konfliktnedtrappende / fungere som afledning)
- Ironi som humor (Hvis samværsformen er anerkendende, kan børnene forholde sig til ironi)
- Selvironi (At lære at kunne grine af sig selv sammen med andre, kan fremme børnenes evne til at sige pyt / hurtigt at komme ud af situationer, hvor de er kede af det eller sure)

**"Giv børnene ret til at lege og lære
drømme og forme.
Kun dér hvor børn kan føle sig trygge
gror dét, de gamle kaldte for lykke"**

Udvikling i børnehøjde

Natur, udeliv og science (LEGEPLADSEN)

Læringsmiljøer:

1. Grovmotoriske grundsanser:

- **Vestibulær sans (balance):** Vi har en hængekøje og en vippe. Trille ned af bakken. Plader i forskellige højder til at klatre på. Ønsker til forbedring: Rutsjebane, vippedyr/gynge.
- **Kinæstetisk sans (muskel-led):** Bakken, trappen, div. cykler, åbent legeområde til løb, graveområder
- **Den taktile sans (føle):** Forskelligt underlag (græs, sten, sand, fliser m.m.), leg i forskellige materialer (jord, sten, tørt og vådt sand), koldt og varmt, glat og ru.

2. Sanser:

- **Lugte:** Blomster, gylle, bålrøg
- **Smage:** Bær, mad på bål
- **Høre:** Forskellige instrumenter af forskellige materialer, rør til at puste i eller svinge
- **Se:** Farver på legesager, blomster/buske, udsmykning, forår/sommer/efterår/vinter

3. **Rollelege:** Vi har et legehus, sandkasse med redskaber, små havestole, tog. Ønsker til forbedring: Et køkken i legehuset (plade med balje o.lign.). Pilehytte.

4. **Natur (planter og dyr):** Vi har Blomstens Dag og vi har et fuglehus. Ønsker til forbedringer: Insekthotel. Planter (evt. et træ, der kan give skygge, og grønt der vokser op af hegnet).

5. **Eksperimenterende stationer:** Ønsker til forbedring: En bane lavet af nedløbsrør, hvor der kan eksperimenteres med vand, sand og lign. En vindmølle. Musikvæg lavet med gryder, pander m.m.

Voksnes rolle:

- Observerende (sørge for redskaberne er indbydende til egen udfoldelse for børnene - alderssvarende. Stå udefra og kig ind på børnene og deres ageren).

- Støttende (sikkerhed/regler, udvikling, konflikthåndtering, info, motiverende).
- Deltagende (motiverende - sætte gang i lege/opfordre. Tage imod legeinvitationer).

Natur, udeliv og science

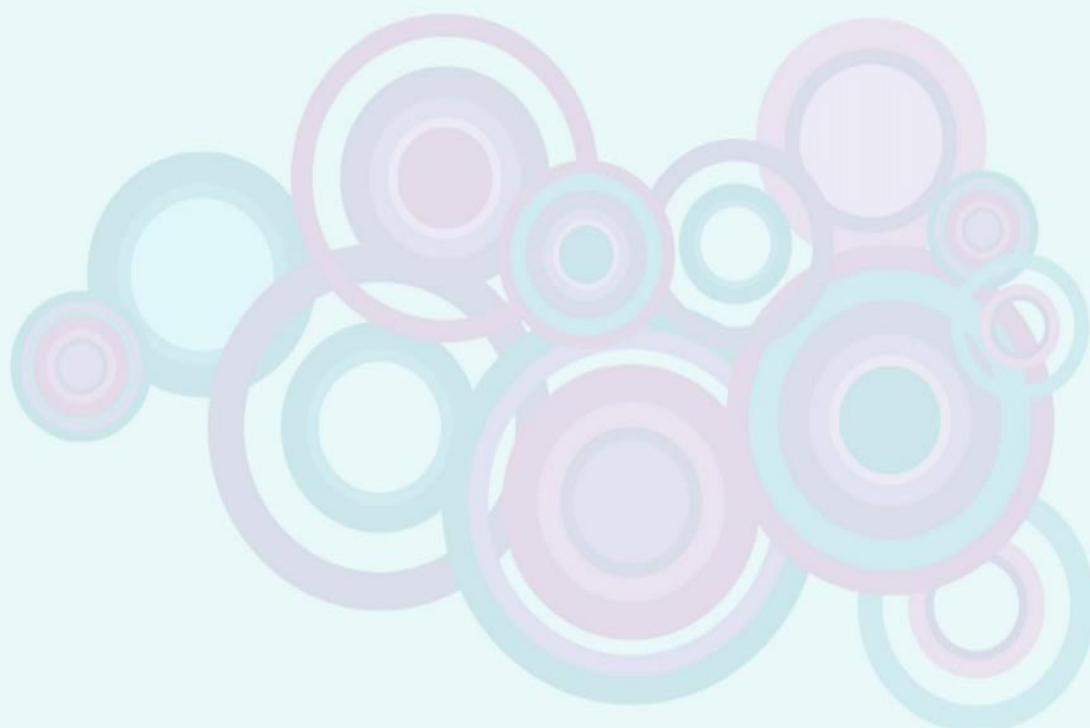
(UDFLUGTER I NATUREN / GÅ TURE)

Læringsmiljøer:

1. **Natur (Planter og dyr):** Finde dyr og insekter i naturen. Se bondegårdsdyrene i området.
2. **Eksperimenter:** Evt. undersøge insekter i forstørrelsesglas, fiskenet i åen.
3. **Rollelege:** f.eks. skovhuggerleg

Voksnes rolle:

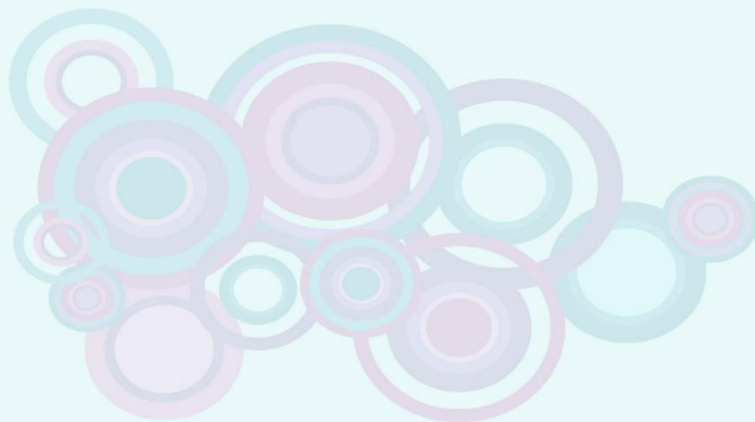
- Observerende (Stå udefra og kig ind på børnene og deres ageren)
- Støttende (snakke om dyrene, hjælpe dem med at sætte ord på, så de kan bruge det i deres leg. Sikkerhed/regler. Udvikling. Konflikthåndtering. Motiverende)
 - Deltagende (Motiverende - sætte gang i lege/opfordre. Følge deres spor/initiativ)
 -



Alsidig, personlig udvikling

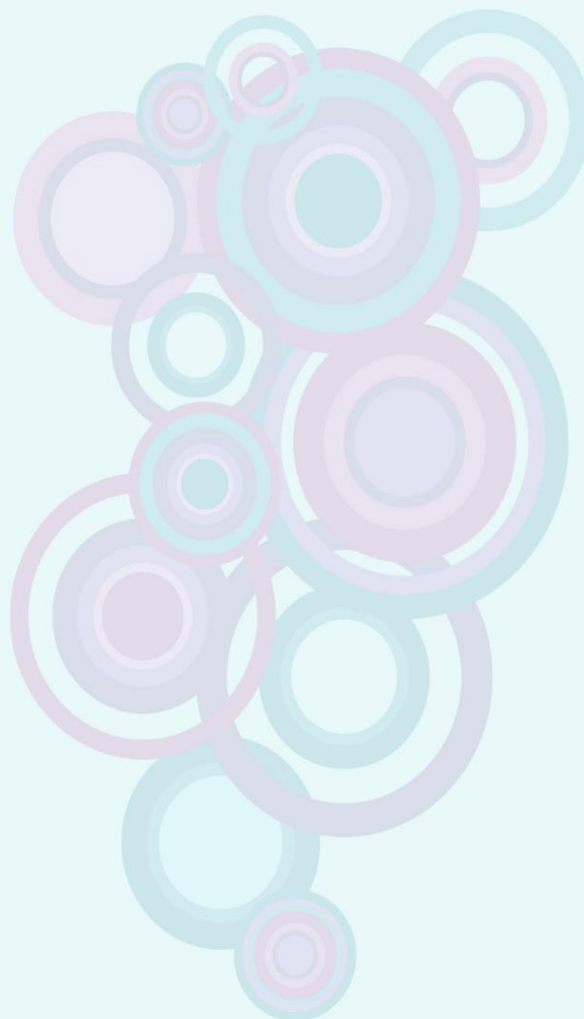
Læringsmiljøer:

- Vi har en indretning med en hyggekrog og forskellige kroge, som skaber mulighed for at børnene kan lege i mindre grupper.
- Vi har "**den sorte bæk**", hvor børnene kan komme op i højde, således at de kan fx hjælpe med at skære frugt mm., men også sådan at de faktisk kan se, hvad der foregår, og dermed får en følelse af, at være deltagende/at have indflydelse og få den gode snak.
- **Gå-hjem-tavlen/fødselsdagstavler/afkrydsningsedler**, det giver barnet en følelse af at være vigtig og det er med til at skabe et fint overblik.
- **Garderoben** er med til, at barnet kan blive så selvhjulpen som muligt.
- Vi har **sofaer** i børnehaven og **hyggekrog** i vuggestuen. Det har vi fordi, vi gerne vil skabe den hjemlige hygge, men giver også nærvær børnene imellem, men også imellem den voksen og barnet.
- **Legepladsen** er indrettet, så det giver mulighed for alsidige lege og bevægemønstre. Der er også mulighed for at lege mange eller få sammen. Barnet har mulighed for at prøve grænser af ift. deres fysiske formåen.
- En konflikthåndterings **plakat**; (fx denne model: 1.STOP OP 2. SE PÅ DE ANDRE 3. SÆTTE ORD PÅ 4. AGERE). På den måde kan vi prøve at hjælpe børnene til selv at vurdere den enkelte konflikt.



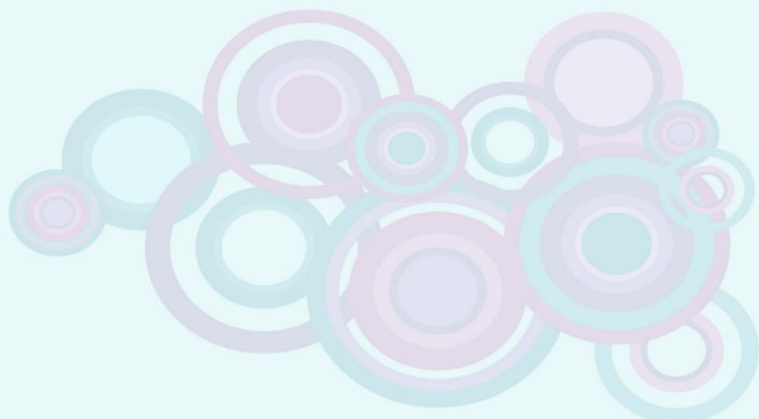
Den voksnes rolle:

- **Observerende:** At være observerende ift. brug for portofolio og videre evaluering. At vi observerer på den måde, sådan vi kan støtte barnet på den korrekte og bedst mulige måde.
- **Støttende:** At være anerkendende, at gå i børnenes øjenhøjde og niveau, at se barnets udviklingspotentialer og understøtte. At vi respekterer børnenes leg. At vi guider og vejleder. At vi ser på det enkelte barn, dets evne til at gå ved siden af, foran og bagved andre børn. Derved lærer vi børnene at tage hensyn til hinanden.
- Hjælpe børnene med at klare konflikter (fx denne model: 1.STOP OP 2. SE PÅ DE ANDRE 3. SÆTTE ORD PÅ 4. AGERE)
- **Deltagende:** Tager nogle samlinger med børnene ift. at forklare børn om fx sociale spilleregler, at afgrænse sig selv ift. andre og om hvordan vi skal agere overfor hinanden. Børnene lærer at stille sig op foran andre hvilket giver øget selvtillid. At vi voksne deltager i børnenes lege
- .



	KROP OG BEVÆGELSE
Mål	<p>Øver børnenes grov- og finmotorik.</p> <p>Øver børnene i at blive mere selvhjulpne</p>
Tegn på læring	<p>At børnene selv tager initiativ til at bevæge sig på legepladsen</p> <p>At børnene finder glæde i at komme i gymnastiksalen.</p> <p>At vi kan se at hvert enkelt barn optimerer/udvikler sin grundmotorik.</p> <p>At børnene er mere og mere selvhjulpne f.eks. at de selv kan hjælpe med overtøj på, at de kan vaske hænder, at de træner på potte og toilet.</p>
Tiltag	<p>Vi benytter skolens gymnastiksal.</p> <p>Vi benytter både vuggestuens og børnehavens legeplads i hverdagen</p> <ul style="list-style-type: none"> - Børnene udfordres motorisk. - De voksne opfordrer børnene til at trille, klatre, løbe, cykle osv. <p>Vi lader børnene hjælpe med det de kan alene eller i fællesskab med os voksne.</p> <p>Vi tilstræber at optimere og videreudvikle hvert barns grundmotorik.</p>
Evaluering	Portofolio

Tema	SOCIALE KOMPETENCER
Mål	<p>At børnene oplever at være en del af et fællesskab (Jeg går på Vejrumbro Fri!)</p> <p>At børnene har en oplevelse af at kunne mestre at være i leg med andre</p>
Tegn på læring	<p>At børnene bliver så åbne og tillidsfulde, at de kan hjælpe hinanden og opleve succesen ved samarbejde.</p> <p>At børnene kan lege parallellege og begyndende rollelege.</p>
Tiltag	<p>At vi hjælper <i>alle</i> børn til at få gode legerelationer. Vi deltager i børnenes lege – men ser også på fra sidelinjen i børnenes frie leg</p>
Evaluering	Portofolio



Tema	SPROGLIG OPMÆRKSOMHED
Mål	<p>At sprogstimulering er en integreret del af vores hverdag.</p> <p>At børnene bliver vant til at holde samlinger, de øver sig i at sidde stille, vente på tur og lytte til hinanden.</p> <p>Udvide børnenes sprog (både ordforråd og sprogforståelse) gennem et konkret emne</p>
Tegn på læring	<p>Er det de samme børn som mestrer den at sidde stille, vente på tur og lytte til hinanden til samlinger?</p> <p>Bruger børnene de nytilegnede ord og deres forståelse i hverdagen?</p>
Tiltag	<p>Vi ønsker at implementere sproglig opmærksomhed i hverdagen hele året.</p> <p>Børn lærer bedst på forskellige måder, og derved kan sproget også læres gennem mange forskellige aktiviteter (f.eks. gennem kroppen, samlinger, kreativitet osv.)</p> <p>Vi har en ny sang hver måned, som synges hver dag</p> <p>Hver 14. dag deltager vuggestuebørnene i børnehavens musiksamling.</p> <p>Hver fredag deltager de børn, der ikke sover, i fredagssang med hele Vejrumbro Fri.</p>
Evaluering	<p>Vi vil evaluere på om vi som voksne er bevidste om egen rolle i formidlingen af sproglig opmærksomhed</p> <p>Vores primære evalueringsform vil være SMTTE modellen, men relevante observationer og billeder vil blive lagt i vores portfolio.</p>

Fællesskaber i børnehøjde:

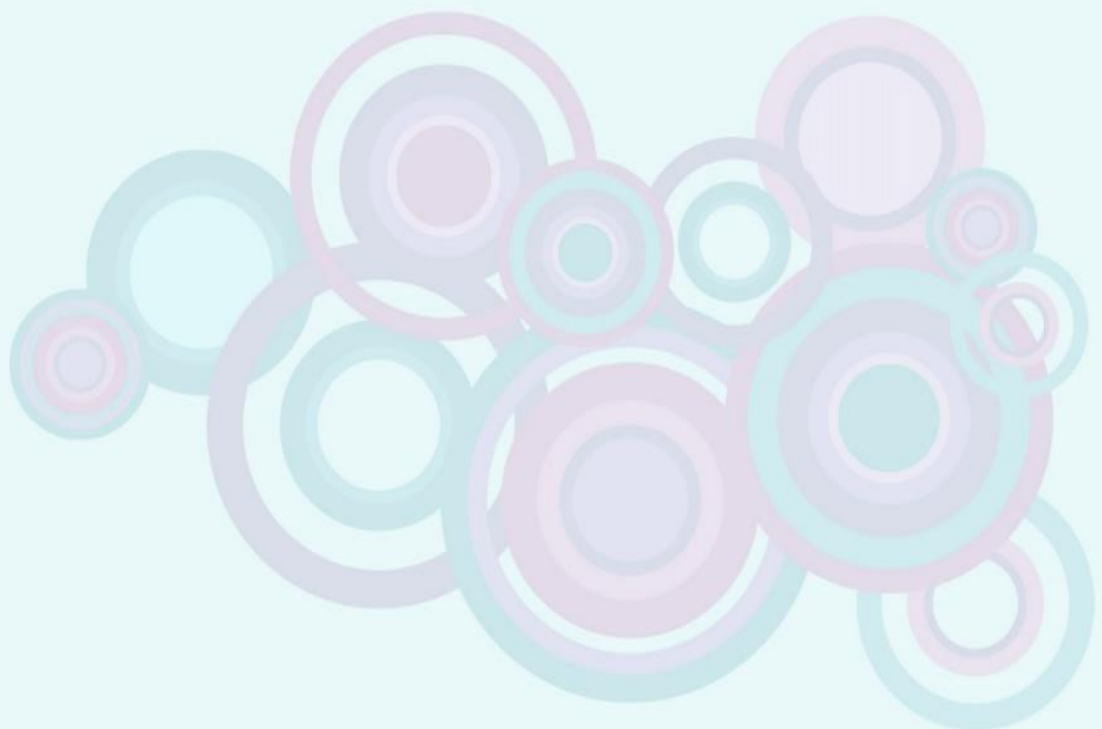
Natur, udeliv og science

(FÆLLESSKAB)

Læringsmiljøer:

1. Barn/barn: Rollelege *f.eks. bage/sælge kage*, parallellege (kopierer hinandens lege/bliver inspireret af hinanden) *f.eks. vippe/hoppe ned*
2. Barn/voksen: Planlagte aktiviteter både på legepladsen og på gåture og særligt når den voksne følger børnenes initiativ i naturen.
3. Vuggestue/børnehave: Gåture sammen, vuggestue på børnehavens legeplads
4. Vuggestue/børnehave/skole/SFO: Dyrskue, skolernes motionsløb, Filurcup

- Alsidig personlig udvikling
- Kommunikation og sprog
- Krop, sanser og bevægelse
- Kultur, æstetik og fællesskab
- Social udvikling



Børn i udsatte positioner:

Tema	Børn med særlige behov
Mål	<ul style="list-style-type: none">- At børn med særlige behov mødes anerkendende og inkluderende. Både af de øvrige børn og de voksne- At børn med særlige behov er en del af fællesskabet i børnehaven – at de ikke ekskluderes. Det kan være nødvendigt at ekskludere i enkelte givne situationer, hvis det er en fordel for barnet- At børn med særlige behov knytter venskaber
Tegn	<ul style="list-style-type: none">- At børn med særlige behov trives og udvikler sig på det plan, de er i stand til- At børn med særlige behov kan være i børnehaven og følge en almindelig hverdag på deres egne præmisser- At børn med særlige behov er anerkendt i børnegruppen- At børn med særlige behov har gode legerelationer til andre børn i børnehaven og gode relationer til de voksne
Tiltag	<ul style="list-style-type: none">- Vi har et anerkendende og åbent samarbejde med forældre til børn med særlige behov- Vi benytter os af bekymringsnotater og udviklingsbeskrivelser- disse drøftes på vores stuemøder/personalemøder- Vi arbejder med Børnemiljøvurdering- Vi samarbejder med PPL (psykolog, fysioterapeut, flersprogskonsulent og talepædagog) og familieafdelingen i Viborg Kommune- Vi indstiller til PPL, hvis et barn med særlige behov skønnes at have vanskeligheder, som vi i børnehaven ikke selv kan håndtere- Vi udarbejder TRAS på de børn, hvor vi skønner, at det kan tydeliggøre, hvordan vi skal tilrettelægge hjælpe til børnene- Vi tester de 3 og 6 årige ved hjælp at sprogpakken og iværksætter sproggrupper, hvis børnene "falder ud i" særlig indsats- Vi er ekstra opmærksom og understøttende i forhold til de tosprogedes sprogudvikling
Evaluering	<ul style="list-style-type: none">- Vi evaluerer ved hjælp at SMTTE-modellen og relationsblomsten

Overgange:

Tema	Overgange
Mål	<ul style="list-style-type: none">- At børnene er trygge ved at begynde i vuggestue- At børnene er trygge ved – og parate til – at begynde i børnehave- At børnene er trygge ved – parate til – at påbegynde skolegang
Tegn	<ul style="list-style-type: none">- At børnene, når de begynder i vuggestuen, er bekendt med rammerne og de voksne- At børnene, når de begynder i børnehaven, allerede "kender huset og de voksne" <p>At børnene har meget nemt ved at blive "kørt ind" i børnehaven</p> <ul style="list-style-type: none">- At børnene, når de begynder i 0. kl. allerede kender klasseværelset og læreren <p>At børnene har meget nemt ved at begynde skolegangen</p>
Tiltag	<p>Opstart i vuggestuen:</p> <ul style="list-style-type: none">- Vi tilbyder, at familierne kan komme på besøg, inden de begynder i vuggestuen <p>Overgangen til børnehaven:</p> <ul style="list-style-type: none">- Vi har besøg af dagplejen en gang om måneden- Vi har fællespasning for vuggestue og børnehave indtil kl. 8.00 og efter kl. 16.00. Pasningen foregår i børnehaven- Vi har personale ansat som har timer både i vuggestue og børnehave- Vi har øje for at invitere hinanden til impulsive aktiviteter såsom gåture, frisørlege m.m.- Vi holder fælles musiksamling for vuggestuebørn og børnehavebørn hver 14. dag.- Vi har et fast punkt på vores personalemøde, hvor vi aftaler fællesaktiviteter for den kommende måned- Vi har flere fællesarrangementer for hele Vejrumbro Fri
Evaluering	<ul style="list-style-type: none">- Vi evaluerer løbende på vores personalemøder på baggrund af portfolio- Vi evaluerer ved vores årlige revurdering af læreplaner en gang årligt. På baggrund heraf tilrettelægger vi næste års plan for overgangene.

Mediepolitik:

Vi ønsker at anvende IT sammen med børnene på lige fod med andre læringsmidler. Vi ser det som vores opgave at understøtte børnene i at forholde sig til brugen af IT.

Vi anvender kun film/spil m.m. som passer til de respektive aldersgrupper. Vi støtter os til PEGI ordningens vejledende aldersgrænser (Tilladt for alle eller tilladt over 3 år).

Når vi anvender IT, benyttes det som et læringsredskab i samvær/samspil med voksne.

Vuggestuen:

Vuggestuebørnene må ikke sidde alene med f.eks. en I-pad. Det skal altid være i samvær med en voksen. Hvis der benyttes I-pad, sidder børnene sammen om én I-pad og ikke med hver deres. (IT-brugen skal være fremmende for fællesskabet og ikke passivisering af børnene).

IT kan f.eks. bruges således:

- Hit med lyden (remser på cd eller små opgaver på I-pad med app)
- Safaritur (hvor børnene ser billeder eller små filmklip med vilde dyr)
- Farvelære (app)
- "Pic collage" (app)
- Book creator (til egne bøger med egne billeder eller videoklip)

Børnehaven:

Børnehalebørnene sidder som udgangspunkt ikke alene med f.eks. en I-pad. Brugen af I-pad er altid efter kyndig instruktion af voksne og helst i samvær med den voksne. De større børn kan f.eks. sidde sammen en lille gruppe i skolegrupperummet. Hvis der benyttes I-pad, sidder børnene sammen om én I-pad og ikke med hver deres. (IT brugen skal være fremmende for fællesskabet og ikke passivisering af børnene).

IT kan f.eks. bruges således:

- Wii med "Just Dance", hvor der imiteres eller danses efter fri fantasi til musik.
- Book creator (Børnene tager selv billeder eller video f.eks. med deres yndlingssted på legepladsen eller med en af deres yndlinge. Herefter udvælges billeder m.m., og der kan skrives en lille forklarende tekst til).
- Billeder el.lign. kan bruges som afsæt for samtale.
- Film f.eks. som perspektivering eller anskueliggørelse i forb. med læreplanstema
- Læringspil på I-pad f.eks. Pixeline